

SA Sillamäe Narkorehabilitsioonikeskuse arengukava 2011–2015

Sissejuhatus

Arengukava eesmärgiks on kujundada ühtne arusaam Sillamäe Narkorehabilitsioonikeskuse tegevuseesmärkidest ning nende saavutamiseks vajalikest tegevusest aastatel 2011-2015.

Sillamäe Narkorehabilitsioonikeskus on asutatud Eesti Vabariigi Sotsiaalministeeriumi ning Sillamäe Linnavalitsuse poolt eesmärgiga viia läbi narkootikumide kasutanud isikute rehabilitsiooni, aidates kaasa:

- 1) täisealiste uimastisõltuvusega isikute sõltuvusprobleemidest vabanemisele;
- 2) sõltlaste perekondade, lähedaste ja sugulaste nõustamisele;
- 3) klientide töövõime taastamisele, nende integreerimisele tava- ning töökeskkonda.

Sillamäe Narkorehabilitsioonikeskuse põhikirja alusel on asutuse eesmärk järgmine: Sihtasutuse eesmärk on sõltuvusprobleemidega isikutele tugiteenuste osutamine ning nende abistamine narkootikumide võõrutamisel, samuti ennetustöö ning osalemine uurimisprogrammides ja tervete eluviiside propageerimine.

Missiooni all mõistame olemasolu üldist eesmärki ja algpõhjust, seda miks ja kelle jaoks me eksisteerime. Visioon annab meile soovitava olukorra kirjelduse – millised me tulevikus oleme, mille poolest eristume, kuidas ja kellele töötame ning kes sellest kasu saab. Väärtuste all mõistame ühiseid hoiakuid, suhtumist ja käitumisreegleid, mis aitavad meil kõige paremini missiooni teostada ja visioonis kirjeldatud seisundini jõuda.

Missioon: Pakkuda sõltuvusprobleemidega isikutele ja nende lähedastele rehabilitsiooni teenust ja aidata kaasa nende sotsialiseerimisele ühiskonda

Visioon: Sillamäe Narkorehabilitsioonikeskus on kõrge mainega narkorehabilitsioonikeskus, kus pidevalt arendatakse osutatavaid teenuseid nii asutuse siseselt kui ka riigis üldiselt ning kus on klientidele tagatud kvaliteetne ja teaduspõhistel meetoditel põhinev rehabilitsiooniteenus.

Väärtused on:

- Hoolimine – aitame alati abivajajaid.
- Usaldusväarsus – meile võib kindel olla.
- Pühendumine – teeme oma tööd südamega.
- Koostöö teise teenustepakkujate, tervishoiu kõrgkoolide ning teadusasutusega.
- Läbipaistvus – arusaadav tegevus kõigile.

Sillamäe Narkorehabilitatsioonikeskuse hetkeolukord

Sihtasutus Sillamäe Narkorehabilitatsioonikeskus (edaspidi Sillamäe NRK) alustas oma tegevust 2005. aastal. Sihtasutus on Eesti Vabariigi ja Sillamäe linna poolt määramata ajaks asutatud eraõiguslik juriidiline isik. Sihtasutus asub aadressil Tervise tn 8, Sillamäe linn. Sillamäe Narkorehabilitatsioonikeskuse teeninduspiirkonnaks on kogu Eesti.

2010. aastal oli rehabilitatsioonil keskmisel 25 klienti kuus, kokku 65 klienti, nende seas 40 klienti kasutasid Sillamäe Narkorehabilitatsioonikeskuse teenust esimest korda ning korduvalt tegid seda 25 klienti. Klientide saabumine keskusesse toimus kogu Põhja- ja Kirde-Eestist.

Tabel 1. Teenuste mahud aastatel 2006-2010

	2006	2007	2008	2009	2010
Stationsaarsete rehabilitatsiooni teenuse saajate arv	71	99	83	53	65
sh Sillamäe linnast	7	9	2	1	2
sh esimest korda saanud klientide arv	63	75	54	34	40
Ida-Viru maakond	25	29	11	15	14
Harju maakond	45	69	70	37	51
Tartu maakond	1	1	2	1	0

2009. aastal osutati Eestis üle 18. aastastele inimestele pikaajalist narkorehabilitatsiooni teenust kokku 111 inimesele, seega moodustas Sillamäe NRK klientide arv 47,7%.

Peale Sillamäe NRK osutavad rehabilitatsiooni teenust veel üheksa asutust neist kolm on seotud alaealiste teenustega.

Tabel 2. Rehabilitatsiooni teenust osutavad asutused Eestis

Asutus	Sihtrühm	Asukoht	Kohtade arv	Ravile pöördumise tingimused
SA Sillamäe Narko-rehabilitatsioonikeskus	Probleemse käitumisega endised meessoost uimastisõltlased alates 18.a	Sillamäe	26	Klient peab olema läbinud akuut-, võõrutus- või asendusravi
MTÜ AIDSi Tugi-keskus,	Noored, veeni süstivad narkomaanid, naised ja mehed	Tallinn	35–40	Nõustatakse ja suunatakse sobivasse programmi
MTÜ AIDSi Tugikeskus, rehabilitatsiooni talu „Tee päästmisele“	Noored, 18-25 süstivad uimastisõltlased, mehed ja naised	Lääne-Virumaa; Vinni vald	20 (10 naistele; 10 meestele)	Klient peab olema lõpetanud võõrutus- või asendusravi
Corrigo OÜ, ravi- ja rehabilitatsioonikeskus laste ja noorukitele	Lapsed ja noorukid vanuses 14-18	Jõhvi	24	Kliendi perekonnaga koostatakse ravileping ja raviplaani
MTÜ Narva Narkomaanide ja Alkohoolikute Rehabilitatsioonikeskus „Sind ei jäeta üksi“	Noored, 18-27 süstivad uimastisõltlased, mehed	Narva	20	Klient peab olema lõpetanud võõrutus- või asendusravi
MTÜ Eesti Abi-keskused Kaksikdiagnoosiga sõltlaste päevakeskus	Isikud kellel on diagnoositud psüühikahäire ja kes kuritarvitavad alkoholi või narkootikume	Tallinn	30	Nõustatakse ja suunatakse sobivasse programmi. Tegemist on päevase programmiga, kus klientidele on kättesaadav psühhiaatiline,

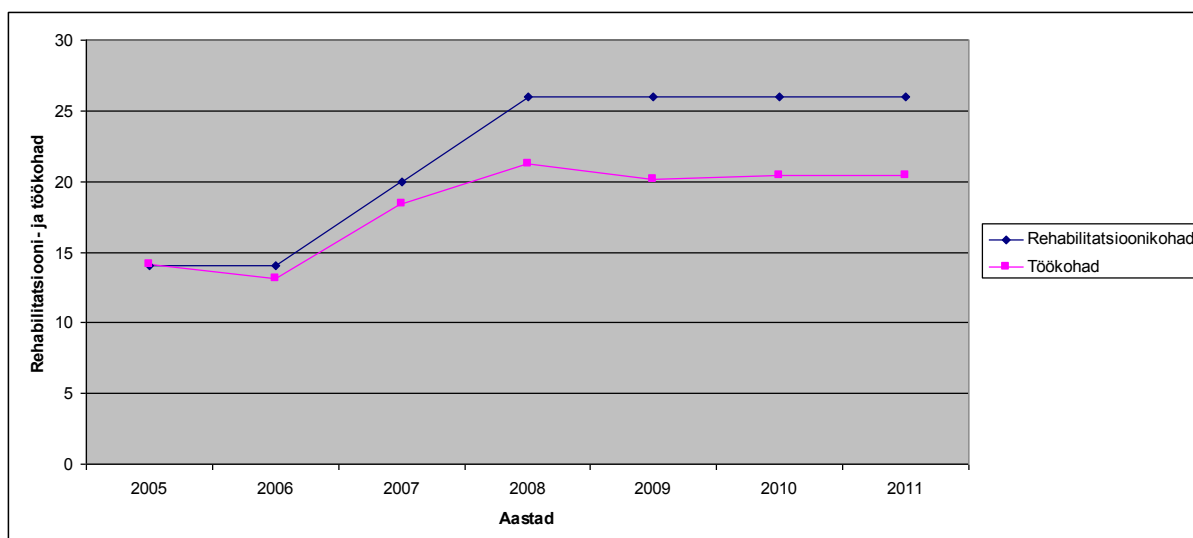
Asutus	Sihtrühm	Asukoht	Kohtade arv	Ravile pöördumise tingimused
				psühholoogiline ning sotsiaalne nõustamine, sealhulgas tegevusjuhendamine ning tegeletakse erinevate igapäevaoskuste arendamisega.
MTÜ Sotsiaal-rehabilitatsioonikeskus Loksa	Meestele	Loksa	8	Usklikele inimestele, kes vajavad sotsiaalset rehabilitatsiooni teenust
Tallinna Laste Turvakeskus	kuni 18. aastastele laste ja noorukitele	Tallinn	48	Nooruk on vajadusel läbinud võõrutusravi ning ei vaja meditsiinilist ravi.
SA Tallinna Lastehaigla	kuni 18. aastastele laste ja noorukitele	Tallinn	4	Noorukid, kes vajavad meditsiinilist ning intensiivset sekkumist sõltuvusega toimetulekuks

Allikas: Tervise Arengu Instituut

Sillamäe Narkorehabilitatsioonikeskuse rehabilitatsioonikohtade arv on 26 võrreldes algusaastatega on see muutunud 85,7%. Töökohtade arv on 20,4 võrreldes algusaastatega on see muutunud 44,2 %. Töökohtade arvu kasv on seotud teenuse mahu kasvuga. See ei olnud proportsionaalne.

Tabel 3. Sillamäe NRK personal aastatel 2005–2011

	2005	2006	2007	2008	2009	2010	2011
Rehabilitatsioonikohad	14	14	20	26	26	26	26
Juhatuse esimees		1	1	1	0	0	0
Juhatuse liige	1	1	1	1	1	1	1
Vanemkasvataja			1	1	1	1	1
Kasvataja	8	6	10	12	12	12	0
Tegevusejuhendaja	0	0	0	0	0	0	4,25
Valvur	0	0	0	0	0	0	5,75
Kogemusnõustaja	0	0	0	0	0	0	2
Med.õde	0,5	0,5	0,5	0,5	0,5	0,5	0,5
Psühhiaater	0,5	0,5	0,5	0,5	0,5	0,5	0,5
Psühholoog	1	1	1	1,5	1,5	2	2
Sotsiaaltöötaja	0,5	1	1	1,25	1,25	1	1
Muusikaterapeut	0,4	0,4	0,4	0,5	0,4	0,4	0,4
Koristaja	0,5	0,5	0,5	0,5	0,5	0,5	0,5
Kokk	1,25	1,25	1,5	1,5	1,5	1,5	1,5
Autojuht	0,5	0	0	0	0	0	0
Kokku töökohad	14,15	13,15	18,4	21,25	20,15	20,4	20,4
Töökohad/ravikohad	1,01	0,94	0,92	0,82	0,78	0,79	0,79



Joonis 1. Rehabilitatsiooni ravi- ja töökohad Sillamäel

Lähtudes Sillamäe NRK eesmärgist ei ole oluline, et sihtasutus teeniks kasumit. Samas positiivsed omakapitali tulukuse ja kasumitootluse näitajad on üheks aluseks klientidele osutada kvaliteetset teenust. Parema ülevaate Sillamäe NRK finantsnäitajatest aastatel 2006–2010 annab lisa 4. Peamine sihtasutuse tulu on Tervise Arengu Instituudi (edaspidi TAI) poolt saadud toetused. Tulu ettevõtlusest on seotud klientide tööharjutamise tegevusest saadavast tulust. TAI toetuste arvestamise aluseks on sihtasutuse prognoositavad järgmise perioodi kulud, kuhu senini ei ole arvestatud amortisatsiooni. Seoses sellega ei ole alates 2008. aastast käiberentaablus (kasum/tuluga) ega omakapitali tootlus e tulusus (puhaskasum/omakapital) olnud üle 0. Tulevikus loodetakse läbirääkida TAIga amortisatsiooniga seotud kulude lisamise tulude arvestustesse ja parema juhtimise saavutada tasakaalu tulude ja kulude vahel ning muuta tulemi väärtust positiivseks.

Tabel 4. Sillamäe NRK finantsnäitajad aastatel 2006–2010 (eurodes)

	2006	2007	2008	2009	2010
TULUD KOKKU	143 118	268 331	255 310	278 959	250 872
Tulu ettevõtlusest:	12 843	34 532	1 636	29 167	0
Saadud toetused:	130 275	233 799	255 310	249 792	250 895
sh Tervise Arengu Instituut	130 037	208 858	253 352	249 792	250 872
KULUD KOKKU	165 793	268 222	274 067	293 681	282 281
Tööjõukulud	101 462	175 317	187 778	200 956	194 311
Tegevuskulud	41 914	69 768	62 099	68 535	65 735
Põhivara amortisatsioon	22 417	23 137	24 190	24 190	22 235
Aruande aasta TULEM	-22 600	206	-18 731	-14 682	-31 386

SWOT analüüs

Tugevused	Nõrkused
Keskus asub äärelinnas, oma maja ning vajalikuks renoveerimiseks on olemas vahendid välisvahenditest.	Kasvatajate nõrk kutseoskus
Kvalifitseeritud kaader: psühholoogid, sotsiaaltöötaja, psühhiaater, med. õde, muusikaterapeut	Nõrk keelteoskus (eesti keel, inglise keel)
Head elutingimused, turvalisus ning keha- ja loomeareng klientidele	Nõrk peretöö (pereteraapia)
Sotsiaalostuste omandamise võimalust klientidele	Nõrk meeskonnatöö
Kord ja distsipliin klientidele	Personali pingelisus
Tasuta teenused klientidele	Personal-klient suhte paternalism
Head töötingimused personalile	Klientide omavastutuse madal tase (kliendid ei osale otsuste tegemisel)
Peaaegu pooled Eestis osutatud teenused osutatakse NPK	Keskus asub perekonna elukohale liiga kaugel
	Väike koostöö teiste teenustepakkujate, ennetajate ja tervishoiu kõrgkoolide ning teadusasutustega
Võimalused	Ohud
TAI eelarvest tagatud teatud teenuste rahastamine	Rahastamine vähenemine
Toetuseskeemide olemasolu (EL, riik) nii tervishoiu kui ka sotsiaalsete tugiteenuste osutamiseks	Hoone renoveerimise ärajäämine ebapiisavate finantsvahendite tõttu
Asutajapoolse toetuse võimalused	Konkurents teiste rehabilitatsioonikeskuste poolt
Koostöö Tallinna NA gruppiga	Spetsialistide puudus
Hea kontaktid riigiasutustega (töötukassa, politsei, kohtud, vanglad)	Sõltuvus ühest rahastajast
Hea kontaktid välismaa rehabilitatsioonikeskustega (Poola, Venemaa, Leedu)	Suured püsikulud
Koostöö tegemine ülikooli jm tervishoiukõrgkoolidega arst-residentide ja meditsiinitudengite praktika baasina	Narkomaania ennetamise riiklik strateegia ümbervaatamine koondamise suunas
Rehabilitatsiooni teenuste suur vajadus	Uute nõuete kehtestamine teenustele
Olemas Sillamäel ruume, kuhu saaks teenuseid laiendada	

I Rehabilitatsiooni teenuse pakkumine teaduspõhisel meetodil

Indikaator	Algtase	2011	2012	2013	2014	2015
Pikaajalise rehabilitatsiooniteenuse osutamine (kliientide arv)	65	67	70	70	70	70
Peretöö arendamine	0	Sõltuvusprobleemidega isikutele ja nende lähedastele pakutakse nõustamiste enust	Sõltuvusprobleemidega isikuid ja lähedasi nõustatakse ja osutatakse pereteraapiat lähedasi nõustatakse ja osutatakse pereteraapiat			
Teenuse laiendamine eesti keelt kõnelevatele klientidele	0	0	0	0	2	3
Koostöö teiste riikide rehabilitatsioonikeskustega	Koostöö Leeduga	Poola, Venemaa ja	Koostöö Poola, Leedu, Venemaa ja veel 2 EL riigiga			
Klientide hindamisinstrumentide ja teenuse kvaliteediindikaatorite väljatöötamine ja kasutamine				Hindamisinstrumentid ja kvaliteediindikaatorid on väljatöötatud	Indikaatoreid kasutatakse hindamises	

Eesmärgi saavutamiseks on kavandatud järgmised tegevused:

1. Otsitakse võimalust teenuse pakkumise suurendamiseks Sillamäel või selle lähiümbruses;
2. Peretöö arendamine – 2011 aastal alustame on sõltuvusprobleemidega isikutele ja nende lähedastele nõustamiste enuste osutamist Sillamäel;
3. Rehabilitatsiooniprogrammi väljatöötamine (2011 ja 2012.a.);
4. Personali kutseoskuse arendamine – psühhoterapeudi ja pereterapeudi töölevõtmine (2012.a.);
5. Teenuse laiendamine eesti keelt kõnelevatele klientidele;
6. Koostöö arendamine teiste riikide rehabilitatsioonikeskustega;
7. Osalemine klientide hindamisinstrumentide ja teenuse kvaliteediindikaatorite väljatöötamisel ja rakendamisel koostöös TAI-ga.

II Pakkuda sotsiaalseid tugiteenuseid ning sellega seonduvalt teisi teenuseid Eesti Vabariigi kodanikele ja teistele Eesti Vabariigis viibivatele isikutele seadustes ja lepingutes ettenähtud tingimustes

Indikaator	Algtase	2011	2012	2013	2014	2015
Sotsiaaltöötaja vastuvõttude arv	962	980	980	980	980	980
Tegevusjuhendaja nõustamiste arv	40	300	350	400	450	500
Tööhõiveks valmisoleku suurendamise programmides osalenud klientide arv	16	20	20	20	20	20
Õppimises osalenud klientide arv	16	20	20	20	20	20

Eesmärgiks on kliendi toimetulek, tööhõiveks valmisoleku suurendamine, sotsiaalse kompetentsi tõstmine, õppimine konkurentsivõime kasvatamiseks.

Nimetatud eesmärgi saavutamiseks on kavandatud järgmised tegevused:

1. Igapäevase toimetuleku õpetamine;
2. Abistamine suhtlemisel ümbritseva keskkonnaga;
3. Sotsiaalsete võimete arendamine ametiasutustes ja meditsiiniteenistuses suhtlemise ning perekondlike sidemete hoidmise ja taastamise kaudu;
4. Kliendiga koos tema tegevuse suunamine, planeerimine ja juhendamine;
5. Tööteraapia korraldamine ning üldkasuliku töö korraldamine koos Viru vanglaga klientide jaoks nii keskuse territooriumil kui ka sellest väljaspool asuvatel Sillamäe linna objektidel;
6. Tööharjumuste teenuste osutamine kokanduse, õmblemise ja haljastuse valdkonnades;
7. Tööhõiveks valmisoleku suurendamise programmides osalemine tööoskuste omandamiseks ning keele- ja ametiõppemiseks.

III Osaleda meditsiini- ja sotsiaalvaldkonna uurimisprogrammides

Indikaator	Algtase	2011	2012	2013	2014	2015
Alustatud koostööd uurimisasutustega	0	0	Saavutatud vähemalt üks koostööleping			
Uurimisprogramm tk.	0	0	1	2	2	2

Nimetatud eesmärgi saavutamiseks on kavandatud järgmised tegevused:

1. Koostöö teiste teenustepakkujate, tervishoiu kõrgkoolide ning teadusasutusega

IV Osaleda Eesti rehabilitatsioonitegevuse teenuste kvaliteedi tõstmisel, ennetustöös ja tervete eluviiside propageerimisel

Indikaator	Algtase	2011	2012	2013	2014	2015
Tegevuste arv ennetustöös ja tervete eluviiside propageerimisel	0	0	1	2	2	2

Nimetatud eesmärgi saavutamiseks on kavandatud järgmised tegevused:

1. Kodulehe täiustamine. Vahetu tulemus: Olemasolev koduleht lisaks eesti keelele ja venekeelne 2011. aasta lõpuks. Järgnevatel aastatel täiustatakse kodulehte ennetustöö ja tervete eluviiside propageerimise osas;
2. Arst-residentidele ja muudele tervishoiu erialal õppivatele õpilastele ja tudengitele pakutakse praktika/ residentuuri kohta. Vahetu tulemus: 2011. aasta jooksul on teavitatud koole praktika/ residentuuri võimalustest. Esimesed residendid ja praktikandid on kaasatud Sillamäe NRK tegevustesse.

Finantsplaan 2011-2015
(tuhandetes eurodes)

	2010	2011	2012	2013	2014	2015
TULUD KOKKU	250,9	266,8	299,5	305,7	307,5	309,8
Tulu ettevõtlusest:	0,0	13,0	19,0	20,0	19,0	19,9
Saadud toetused:	250,9	253,8	280,5	285,7	288,5	289,9
KULUD KOKKU	282,3	257,6	287,7	293,1	295,9	297,3
Tööjõukulud	194,3	194,0	217,7	218,3	218,3	218,3
Tegevuskulud	65,7	56,6	62,9	67,7	71,5	72,9
Põhivara amortisatsioon	22,2	7,0	7,1	7,1	6,1	6,1
Aruande aasta TULEM	-31,4	9,2	11,8	12,7	11,6	12,5

Finantsplaan on koostatud arvestades eesmärkidest tulenevaid tegevusi.